



Kennismanagement

Voor het bodemontwikkelingsbeleid is nieuwe en andere kennis nodig. Daarnaast heeft het werkveld bodem en ondergrond behoefte aan een manier om kennis te delen, te verspreiden en te evalueren. De herverdeling van taken en verantwoordelijkheden tussen Rijk en de decentrale overheden betekent dat alle overheden hierin een rol spelen. De kennisagenda beschrijft een sturingsmodel dat invulling geeft aan de veranderde rol en verantwoordelijkheden en de wijze waarop de convenantpartners bijdragen aan een betere kennisinfrastructuur.

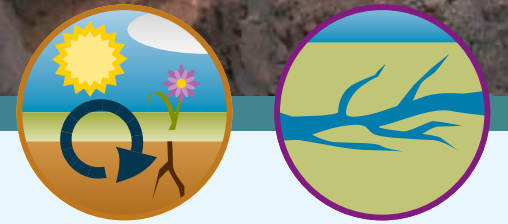
Uw ambitie is de driver

Uw ambitie is om het kapitaal van de ondergrond in te zetten voor maatschappelijke opgaven. Met deze agenda komt de kennisbehoefte in zicht. Door kennisontwikkeling en kennisdoorwerking is uw ambitie te realiseren.

Met de bodem is de schatkist in zicht

Investerings in kennis over bodem en ondergrond verdienen zich terug in voordelige klimaatadaptatie, efficiënt waterbeheer, beheersarme ruimtelijke inrichting en vergroening van de economie.

De ondergrond kost niets, maar is onbetaalbaar



U heeft te maken met diverse maatschappelijke vraagstukken ten aanzien van waterbeheer, gebiedsontwikkeling, leefomgevingskwaliteit, energie, klimaatadaptatie, voedselvoorziening en natuur.

Bodem en ondergrond helpen u om deze maatschappelijke vraagstukken op te lossen. Bodembeleid krijgt daarmee een andere inhoud en reikwijdte dan voorheen en u gaat dit beleid aansturen als onderdeel van het ruimtelijk beleid door structuurvisies en

bestemmingsplannen. Taken, rollen en verantwoordelijkheden van u en uw partners veranderen.

Met de oriëntatie op maatschappelijke vraagstukken groeit de behoefte aan nieuwe, andere kennis. Daarom hebben Rijk, provincies, gemeenten en waterschappen afgesproken een onderzoeksprogramma 'Kennisagenda Bodem en Ondergrond' op te stellen.

Uitvoeringsprogramma Bodemconvenant

www.bodemconvenant.nl

Projectleider Kennisagenda bodem en ondergrond

Margot de Cleen

Ministerie van Infrastructuur en Milieu

Directie Leefomgevingskwaliteit

Postbus 30940

2500 GX Den Haag

070 339 1826





Het Bodemconvenant

Op 10 juli 2009 is het Convenant Bodemontwikkelingsbeleid en Aanpak spoedlocaties ondertekend. Hiermee verschuift het beleid van een bodembeschermingsbeleid naar een beleid waarin bodem en ondergrond bijdragen aan oplossingen voor maatschappelijke vraagstukken. Decentrale overheden krijgen hierin een grote rol en verantwoordelijkheid.

Uw perspectief daarbij is dat in 2040 de ondergrond bijdraagt aan oplossingen voor bijvoorbeeld leefbaarheid in de stad, adaptatie aan het klimaat, duurzame energievoorziening, robuust waterbeheer en voedselzekerheid. Dit is mogelijk door duurzame benutting van de grondstoffen die bodem en ondergrond bieden, de eigenschappen van het bodem- en watersysteem en de fysieke ondergrondse ruimte.

De Kennisagenda Bodem en Ondergrond relateert de kennisbehoefte aan de volgende maatschappelijke thema's:

- Ruimte, milieu en water
- Verstedelijking in de Groene Delta
- Milieu en gezondheid
- Klimaatverandering
- Energievoorziening
- Voedselvoorziening
- Governance

Trends en drivers

Klimaatverandering, demografische ontwikkelingen, grondstoffenschaarste en energietransitie bepalen de maatschappelijke opgaven waar u voor staat. Er is een belangrijke relatie tussen het gebruik van bodem en ondergrond en deze trends en drivers. Zo drijft het gebruik van landbouwgrond voor energieteelt de



Deze transitie van het bodembeleid betekent dat de bodemsector met andere (bodem)onderwerpen te maken krijgt. Het streven is om een goede balans te vinden tussen het benutten van de kansen die de ondergrond biedt en het duurzaam beheer en gebruik van de ondergrond.

Kennisagenda Bodem en Ondergrond

De kennisagenda Bodem en Ondergrond benoemt de bijdrage van bodem en ondergrond aan maatschappelijke thema's, de kennisbehoefte die daarbij hoort en de eisen en wensen die dat stelt aan kennisontwikkeling en kennisdoorwerking.



Bron: vogeldagboek.nl



voedselprijzen op en draagt onbedekte bodem bij aan bestrijding van hittestress door plaats te bieden aan bomen en ander groen in de stad, waardoor verkoeling optreedt.

Andere stakeholders

Dat bodem en ondergrond bijdragen aan de oplossing van maatschappelijke opgaven betekent dat u gaat samenwerken met stakeholders die werken aan maatschappelijke issues zoals de wateropgave, veilige voedselproductie en gebiedsontwikkeling. Deze stakeholders beschikken over veel kennis die onderling beter kan worden gedeeld. Om bodemkennis te delen is inzicht nodig in de werkprocessen van de stakeholders. Er ontbreekt kennis om de sectoren met elkaar te verbinden. De kennisagenda geeft inzicht in de kennisvragen die over dit governancevraagstuk gaan. "Welke instrumenten zijn te ontwikkelen of in te zetten om de integratie van kennis uit verschillende sectoren en actoren te bevorderen?"

Kennisbehoefte

De gepresenteerde kennisbehoefte is maatschappelijk gestuurd. Kennisvragen worden gekoppeld aan de fases van de beleidscyclus. Zo zijn er

op het gebied van ruimtelijke ontwikkeling veel vragen over bewustwording. Bij de toepassing van warmte-koude-opslag gaat het ook om vragen over implementatie. Er zijn verschillende schaalniveaus te onderscheiden, zowel institutioneel als in tijd en ruimte.

Een groot deel van de kennisbehoefte vloeit voort uit de wens om op korte termijn vraagstukken met betrekking tot bijvoorbeeld de energievoorziening en klimaatadaptatie op te lossen. "Welke kansen en risico's brengt de toepassing van bodemenergie met zich mee voor andere gebruikers van de ondergrond?" "Welke rol speelt de ondergrond bij klimaatadaptatie?" Ook aan kennis voor langere termijn strategische ontwikkelingen is behoefte. "Wat is de potentie van de bodem voor het produceren van medicijnen?" "Hoe kunnen (nieuwe) bedreigingen voor het grond- en drinkwater worden verkleind en hoe zijn deze te monitoren?" Onderscheid valt te maken in ruimtelijke schaalniveaus (regionaal versus mondiaal) waarop kennisbehoefte bestaat. "Hoe geven we sturing aan landgebruik in relatie tot schaalniveau?"