

# Plan van Aanpak: Integrale samenwerking Toplaag versie 15 december 2017

**Opstellen:** Henk Driessen

**Uitwerking van het programmaonderdeel: Werken aan een gezonde toplaag voor landbouw, natuur en regulatie (*Meerjarenprogramma Bodem en Ondergrond 2016-2020*).**

## Inleiding

In het Meerjarenprogramma Bodem en Ondergrond 2015 – 202 is een aantal sporen uitgewerkt waarlangs gewerkt wordt aan een duurzaam beheer van bodem en ondergrond. Een van de sporen waarlangs gewerkt wordt is: werken aan een gezonde toplaag voor landbouw, natuur en regulatie. Onder toplaag wordt verstaan het deel van de bodem waarop we ons voedsel verbouwen, op bouwen en waarop we samen met vele planten en dieren leven. Dit meervoudig gebruik van de toplaag geeft al aan dat naast bodem en ondergrond, de toplaag ook een belangrijke factor is in het behalen van provinciale doelen vanuit andere provinciale programma's zoals landbouw, natuur en water.

Met de in deze notitie beschreven integrale samenwerking toplaag beschrijven we hoe we vanuit die verschillende programma's de inzet willen bundelen en zo een consistente en efficiënte uitvoering van onze programma's te faciliteren.

Onderstaand wordt de aanpak toegelicht.

### Waarom?

Zoals in de inleiding beschreven richten we ons met dit voorstel op de toplaag van de bodem. De



toplaag is cruciaal voor het bestaan en functioneren van de mens en vele andere levensvormen. De toplaag heeft daarmee ook een belangrijke economische component, we verdienen er veel geld mee. De kwaliteit van de toplaag heeft directe invloed heeft op onze gezondheid, het klimaat, het landschap, de natuur en de kwaliteit van ons voedsel en drinkwater

De gezondheid van de Nederlandse bodem staat onder druk. *De problematiek* van de toplaag bestaat uit:

- Verontreiniging met meststoffen zoals fosfaat en nitraat, gewasbeschermingsmiddelen, geneesmiddelen en nieuwe stoffen (denk aan microplastics).
- Afnemende organische stof gehalte.
- Afnemende biodiversiteit (boven- en ondergronds).
- Afnemend water vasthoudend vermogen.

- Verslechtering van de fysieke structuur van de bodem door eenzijdige inzet van zware landbouwvoertuigen (verdichting).
- Als gevolg van voorgaande factoren afnemende bodemvruchtbaarheid en productiecapaciteiten van de bodem.

De definitie van bodemgezondheid die wordt gehanteerd: *'De voortdurende capaciteit van de bodem om te functioneren als een vitaal levend systeem, binnen de grenzen van het ecosysteem en bodemgebruik, om de biologische productiviteit te handhaven, de kwaliteit van lucht- en wateromgevingen te handhaven en de plant-, dier- en menselijke gezondheid te bevorderen.'*

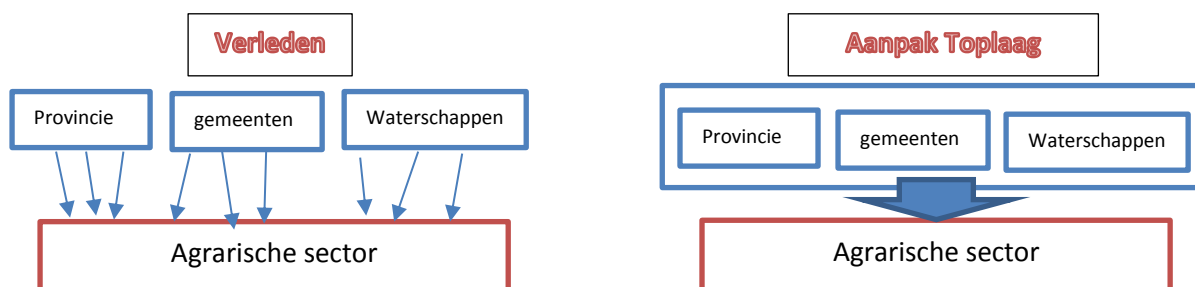
Een aantal provinciale programma's kent doelen die baat hebben bij een gezonde toplaag. Die doelen komen voort uit bijvoorbeeld de Kaderrichtlijn Water, het 6<sup>e</sup> Actieprogramma Nitraatrichtlijn, het Bodemconvenant 2016-2020 (vertaald in provinciaal Meerjarenprogramma Bodem en Ondergrond 2015-2020). De provincie heeft daarmee een groot belang bij het snel terugdringen van de belasting van de bodem en water. Verder zijn er ook economische belangen, de transitie naar een circulaire economie, het belang van gezond voedsel, terugdringen van uitstoot van CO<sub>2</sub> en het leveren van een bijdrage aan klimaatadaptatie.

#### Beleidskaders voor een gezonde bodem

- Bodemconvenant 2016-2020
- Meerjarenprogramma Bodem en Ondergrond 2015-2020
- Kaderrichtlijn Water (KRW)
- Drinkwaterbescherming
- 6<sup>e</sup> Actieprogramma Nitraatrichtlijn en mestbeleid
- Natuurbeleidsplan
- Klimaatafspraken Parijs
- Deltaprogramma Ruimtelijke adaptatie

De toplaag wordt benut voor diverse doeleinden en kent dus ook diverse gebruikers. Van de gebruikers is de landbouw de grootste. De landbouw gebruikt een groot areaal van de toplaag en ook een veroorzaker van de bodemproblematiek. De consequentie daarvan is dat de landbouw dus vanuit verschillende programma's op verschillende momenten en met verschillende boodschappen wordt benaderd.

Met de voorgestelde aanpak willen wij de provinciale inzet naar de landbouw bundelen om zo een consistente en efficiënte uitvoering van onze programma's te faciliteren voor zover dat betrekking heeft op de landbouw en daarmee vanuit een gezamenlijke strategie werken aan een verbetering van de kwaliteit van de toplaag. Het koppelen van doelen en het verbeteren van de samenwerking tussen de betrokken partijen leidt tot een hogere effectiviteit.



#### Hoe willen we die aanpak vormgeven?

We willen de aanpak vormgeven door samenwerking:

1. Samenwerking met de sector: zoals gesteld is de landbouw een belangrijke partij bij het verbeteren van de kwaliteit van de toplaag. Het uitgangspunt is dat de sector zelf aan de slag

gaat. Om zo veel mogelijk effect te sorteren in de verbetering van de toplaag is samenwerking met de agrarische sector belangrijk.

2. Samenwerking met en tussen de (overheids)partijen en netwerkorganisaties die in contact staan met de sector.
3. Samenwerking tussen de programma's: we leggen de verbinding tussen meerdere provinciale programma's en dienen daarmee meerdere doelen. Denk daarbij aan KRW, natuur, Deltaprogramma Ruimtelijke Adaptatie, biodiversiteit, landschap en gezonde leefomgeving.

De resultante van deze sporen is dat we via het aanbieden en stimuleren van een overzichtelijk en herkenbaar pakket van maatregelen aan de sector willen komen tot samenwerking met de sector met als resultaat een verbetering van de kwaliteit van de toplaag in de landbouw. De maatregelen dragen bij aan de verschillende provinciale doelen, hebben zich bewezen en wachten op (brede) toepassing. Deze zijn mede gebaseerd op de *'Maatregelen Natuurinclusieve landbouw'* zoals die zijn beschreven in de Kamerbrief van staatssecretaris van Dam inzake natuurinclusieve landbouw (<https://www.rijksoverheid.nl/documenten/kamerstukken/2017/07/10/kamerbrief-over-natuurinclusieve-landbouw>).

Naast deze natuurinclusieve maatregelen, kunnen er nog maatregelen worden genomen inzake het machinegebruik, zoals het bevorderen van precisielandbouw/-bemesting, de inzet van technologie als gps, drones, het gebruik van licht(er) materieel en het gebruik van 'bodemverbeterende' mest (compost, vaste stromest).

In de gesprekken met de andere programma's en andere partners kunnen er mogelijk nog andere maatregelen voorgesteld worden die ook nog positief effect kunnen hebben op de kwaliteit van de toplaag. Het resultaat is een effectief pakket dat meerdere doelen dient.

### **Wat gaan we doen?**

De integrale aanpak toplaag bestaat uit een aantal stappen:

1. Intern provinciaal commitment, zowel ambtelijk als bestuurlijk.
2. Regionale afstemming en uitwerking.
3. Kennis overbrengen. Regionaal en individueel.
4. Transitie stimuleren en aanjagen.
5. Procesregie.
6. Instrumentarium

#### 1 Intern provinciaal commitment

Met verschillende vertegenwoordigers van andere relevante programma's is overleg gevoerd. De uitgangspunten met betrekking tot samenwerking en tot de inhoudelijke problematiek worden breed gedeeld. Bij de verdere uitwerking krijgen de participerende programma's een belangrijke rol. De aanpak is recent met het bestuur in een BOT sessie gedeeld. Er is afgesproken om een dubbel P-beraad te plannen en om hierover door te praten.

#### 2 Regionale afstemming en uitwerking

De aanpak richt zich vooral op de agrarische sector en de netwerken die daar actief zijn. Onze aanpak richt zich ook op het verbeteren van het onderlinge *vertrouwen* tussen de sector en de overheden en stimuleert en versnelt de ingezette beweging van verduurzaming.

Met als vertrekpunt het provinciale pakket wordt in de regio's en netwerken het gesprek gevoerd over de vertaling naar de agrarische sector. De regio (waterschap of gemeente) of een netwerk (Vruchtbare Kringloop Achterhoek, enz.) kan specifieke accenten toevoegen die aansluiten bij de provinciale opgaven. Denk bij voorbeeld aan gebieden met een grondwaterbeschermingsregime. Ook kan de grondsamenstelling, waterhuishouding en landschap aanleiding zijn voor het toepassen van bepaalde

maatregelen. De partijen die dicht bij de agrarische sector staan hebben met de voorgestelde aanpak een instrument in handen waarmee snel en slagvaardig kan worden gehandeld.

Het concept van deze aanpak is gedeeld met een aantal waterschappen, gemeenten en LTO. Waterschap Vallei & Veluwe participeert nu al inhoudelijk en (in beginsel) financieel. De gemeente Apeldoorn heeft aangegeven interesse te hebben bij onze aanpak omdat die erg aansluit bij de ontwikkelingen in het buitengebied. LTO heeft de aanpak overgenomen in haar eigen visie en wijze van werken. Deze past binnen de afspraken met betrekking tot het Deltaprogramma Agrarisch Water (DAW) en de Bestuursovereenkomst Aanvullende aanpak Nitraatuitspoeling.

### 3 Kennis overbrengen

Het is een meerjarige en samenhangende aanpak gericht op *Kennisontwikkeling, kennisdeling en kennisdoorwerking*. De daadwerkelijke uitvoering ligt bij de sector!

Deze aanpak voorziet in het stimuleren en aanbieden van een overzichtelijk en herkenbaar pakket van maatregelen die zich hebben bewezen en wachten op (brede) toepassing.

Het pakket is zoals vermeld grotendeel gebaseerd op maatregelen genoemd in de kamerbrief van staatssecretaris Van Dam. Uit het bijbehorende rapport van WUR en het Louis Bolk Instituut blijkt dat deze maatregelen positieve effecten hebben op één of meer van de aspecten voor biodiversiteit, milieu en klimaat. Er wordt helder onderscheid gemaakt in maatregelen voor de akkerbouw en melkveehouderij.

Natuurinclusieve landbouw is een vorm van duurzame landbouw en onderdeel van een veerkrachtig eco- en voedselsysteem. Deze maakt optimaal gebruik van de natuurlijke omgeving en integreert die in de bedrijfsvoering. Daarnaast draagt natuurinclusieve landbouw actief bij aan de kwaliteit van diezelfde natuurlijke omgeving. Natuurinclusieve landbouw produceert voedsel binnen de grenzen van natuur, milieu en leefomgeving, met een positief effect op de biodiversiteit.

De kennisoverdracht vindt plaats via netwerkbijeenkomsten en individuele gesprekken.

De aanpak bestaat uit:

- a) Kennisontwikkeling en voorbeeldprojecten. Hiermee wordt de feitelijke kennis vergroot en ziet men in de praktijkvoorbeelden en resultaat. (Bestaande subsidieregeling)
- b) Een collectieve, of indien gewenst, een individueel benadering. Gericht op de specifieke situatie krijgt men advies over de mogelijkheden. De boeren krijgen toegang tot deze kennis via een voucherregeling (nog uit te werken). De vouchers worden uitgereikt door waterschappen, gemeenten en / of LTO.

### 4 Transitie stimuleren en aanjagen

#### *Commitment van de boer*

De boer is de sleutel tot succes. Uit ervaring weten we dat de communicatie moeilijk en kwetsbaar is. Vanuit bestaande netwerken wordt geprobeerd in een open dialoog met de boer(en) te verkennen wat de mogelijkheden zijn en in welk tempo. De aanpak richt zich op de keten '*weten, willen, kunnen en doen*'. Dit is een benadering die vaak wordt gebruikt bij gedragsverandering.

#### 1. Weten: bewustwording van de problematiek.

De agrariërs zullen alleen veranderen als zij begrijpen wat het probleem is, wat hun rol is en wat hun handelingsperspectief is. Uit onderzoek blijkt dat 'de boer' niet bestaat. Het creëren van bewustwording is maatwerk en een investering in een langdurige relatie. Zie ook kennisoverdracht.

#### 2. Willen:

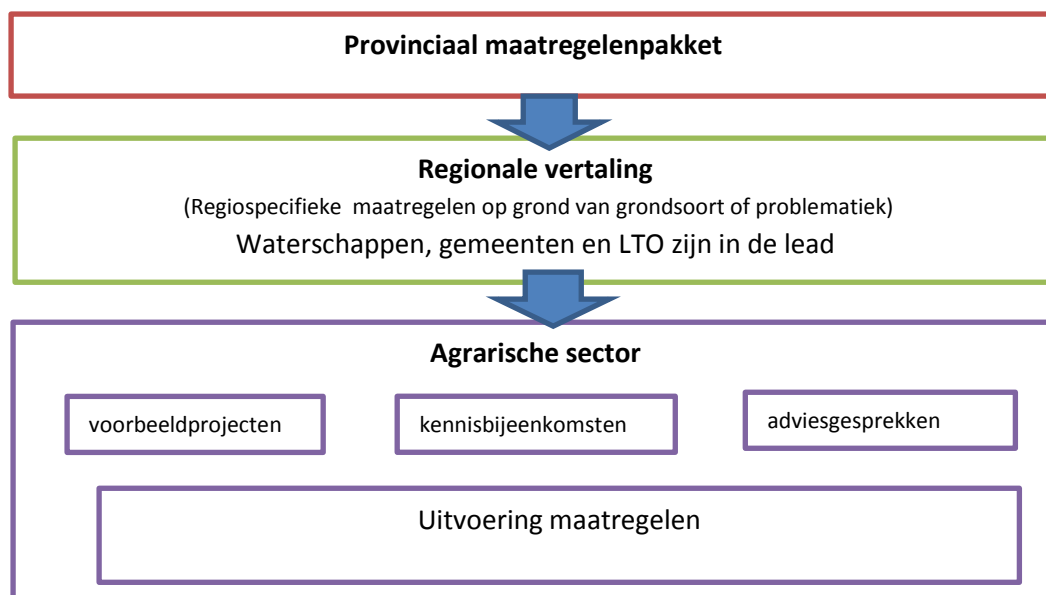
De werkelijke stap zetten in het transitieproces heeft te maken met intrinsieke factoren. Persoonlijke drijfveren en betrokkenheid zijn cruciaal voor een succesvolle transitie. Een persoonlijke benadering (kennis en inzicht op de gevolgen voor de eigen bedrijfsvoering aanbieden via voucherregeling) helpt hierbij.

### 3. Kunnen:

Pas als het weten en willen op orde is kan de boer nadenken of daadwerkelijk duurzame verandering mogelijk is. Dit is maatwerk per boer, iedere situatie is immers anders. De boer wordt geholpen bij de keuze voor maatregelen. Nauwe samenwerking met de netwerken en koepelorganisaties is hierbij belangrijk.

### 4. Doen:

Het betreft hierbij het toepassen van nieuwe methoden en technieken om het duurzaam grondgebruik te bestendigen. Daar waar het toepassen van kennis en innovaties betreft kan dit worden gesubsidieerd. Het betreft een eenvoudige, laagdrempelige regeling (uitwerking moet nog plaats vinden).



### 5 Procesregie

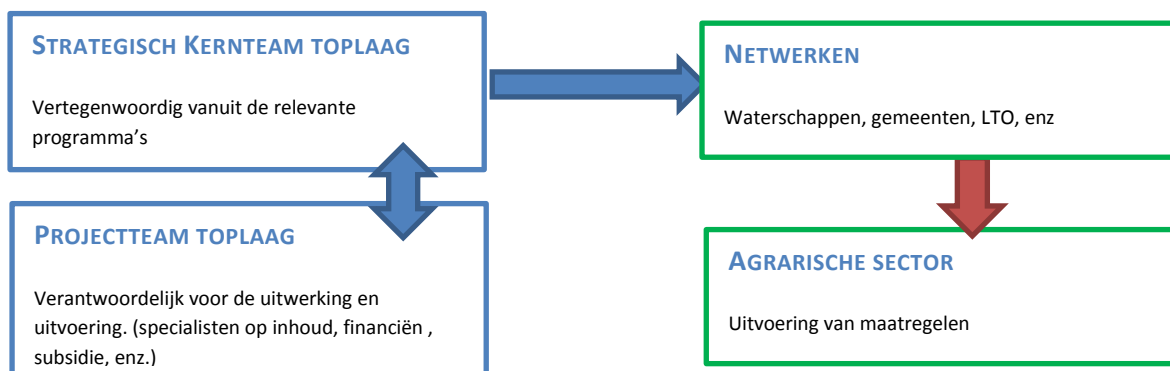
Er zal een strategisch kernteam vanuit de provincie en partners worden ingesteld dat regie voert op het proces en de inhoud. Hierin zijn alle relevante programma's vertegenwoordigd.

Via het strategisch kernteam worden verschillende netwerken (Vruchtbare Kringloop Achterhoek, Deltaprogramma Agrarisch Water, enz.) betrokken en geïnformeerd.

Het projectteam is verantwoordelijk voor de operationele zaken zoals subsidies, opdrachten en communicatie.

Uitvoering wordt zoveel mogelijk extern, zo dicht mogelijk bij de sector, belegd. Bestaande netwerken vervullen daarin een belangrijke rol.

De provincie is vooral *aanjager, back office en overkoepelend procesregisseur*.



## 6 Instrumentarium

Om het bovenstaande te kunnen uitvoeren is instrumentarium nodig:

- Subsidieregeling voor kennisontwikkeling en kennisdoorwerking (bestaande subsidieregeling).
- Voucherregeling op basis waarvan de boer een op zijn/haar situatie toegespitst advies kan krijgen. We doen dit samen met Waterschap Vallei & Veluwe
- Subsidieregeling voor het toepasbaar maken van kennis en innovaties (*daarmee is het geen staatssteun*).
- Communicatie platform. Er moet helder worden gecommuniceerd over kennis, de aanpak, de rollen en de successen. Afzender is niet altijd de provincie!

In de toekomst kunnen andere (kennis)maatregelen en regelingen worden verbonden aan deze aanpak.

## Relatie met omgevingsvisie

1. Duurzame ruimtelijke ontwikkeling, waaronder waterbeheer
2. Milieu, energie en klimaat
3. Vitaal platteland, natuurbeheer & ontwikkeling natuurgebieden
4. Regionale bereikbaarheid en regionaal openbaar vervoer
5. Regionale economie
6. Culturele infrastructuur en monumentenzorg
7. Kwaliteit van het openbaar bestuur

Het College van GS zet met de startnotitie actualisatie Omgevingsvisie 'Gelderland pakt door met focus' een duidelijke koers. De voorgestelde aanpak voor de Toplaag raakt vier van de zeven kerntaken. De aanpak sluit aan op de door het College benoemde werkwijze van samenwerking en het focusgericht werken.

Deze aanpak heeft een sterk operationeel karakter, gericht op de samenwerken, wederkerigheid en verbinden.

## Risico's:

- Geen eensluidende visie.  
*Deze aanpak gaat uit van wat ons verbindt. Ieder programma heeft zijn eigen doelen en belangen die verder reiken dan de toplaag.*  
*Deze aanpak heeft een operationeel en pragmatisch karakter.*
- Geen éénduidige boodschap vanuit de verschillende provinciale beleidsvelden.  
*Afstemmen en samenwerken staat centraal. De uitvoering aanpak wordt aangestuurd vanuit een Strategisch Kernteam waarin alle relevante programma's in zijn vertegenwoordigd.*
- Open eindjes.  
*Niet alles is uitgewerkt. Er is ruimte voor maatwerk en uitwerking. De komende maanden moet een en ander worden afgestemd met de netwerken en de sector. Open eindjes zijn o.a.:*
  - *Uitwerking voucherregeling en subsidieregeling*
  - *Marketing en communicatie*
  - *Bijdragen vanuit Waterschappen en andere partijen*
- Geen eigenaar van het proces  
*Het succes van deze aanpak is samenwerken. Vanuit het programma Bodem en Ondergrond is het initiatief genomen maar dat betekent niet per definitie dat zij eigenaar is.*
- Houding van de sector.  
*Communicatie is enorm belangrijk. Samen met de partners wordt een strategie ontwikkeld die moet aansluiten bij de behoefte, beleving en de taal van de sector.*
- Onvoldoende draagvlak bij de sector voor de doelen en/of maatregelen.

*Er is een pilot in een klein gebied voorzien waarbinnen de aanpak wordt uitgetoet. Er is ruimte om proces 'fijn te slijpen'.*

- Onvoldoende draagkracht bij de sector voor uitvoering van maatregelen.  
*De maatregelen komen voort uit een breed gedeelde benadering (brief Staatssecretaris Van Dam). Er is echter ruimte voor maatwerk.*
- Er is bestuurlijk weerstand tegen het inzetten van een deskundige die de boeren helpt bij het identificeren van problematiek en het adviseren van een oplossingsrichting.  
*Met het bestuur wordt het gesprek aangegaan en worden de mogelijkheden afgetast. Eventueel wordt op dit onderdeel de aanpak aangepast.*
- Onvoldoende deskundige capaciteit beschikbaar in de markt/bij de partners om de werkzaamheden uit te voeren.  
*Indien dit blijkt moet de uitvoering worden gefaseerd.*

#### **Financiën:**

Vanuit MJP Bodem en Ondergrond zijn de onderstaande middelen meerjarig beschikbaar.

Maatregel	2017	2018	2019	2020
<b>Uitwerking aanpak (ondersteuning)</b>	€ 20.000	€ 70.000		
<b>Netwerken en communicatie (bijeenkomsten e.d)</b>		€ 10.000	€ 10.000	€ 10.000
<b>Financiering projecten B&amp;O</b>		€ 700.000	€ 1.000.000	€ 1.000.000
<b>Financiering Programma 'X'</b>		?	?	?
<b>Externe financiering</b>		?	?	?

#### **Verzoek aan Werkgroep Kennisbudget en UP:**

- Zich inhoudelijk verbinden aan deze aanpak.
- Verbindingen leggen tussen partijen en netwerken.
- Financieel bijdragen aan de uitwerking van deze aanpak. Raming € 90.000,-.