



Implementatieteam Bbk

NL Milieu en Leefomgeving

Juliana van Stolberglaan 3
2595 CA Den Haag
Postbus 93144
2509 AC Den Haag
www.agentschapnl.nl

Contactpersoon

Marcel Cassee
T 088 602 51 34
F 088 602 90 23
marcel.cassee
@agentschapnl.nl

memo

analyse helpdeskvragen Bbk 1^e trimester 2010**Onze referentie**

mca/1005.002

Datum

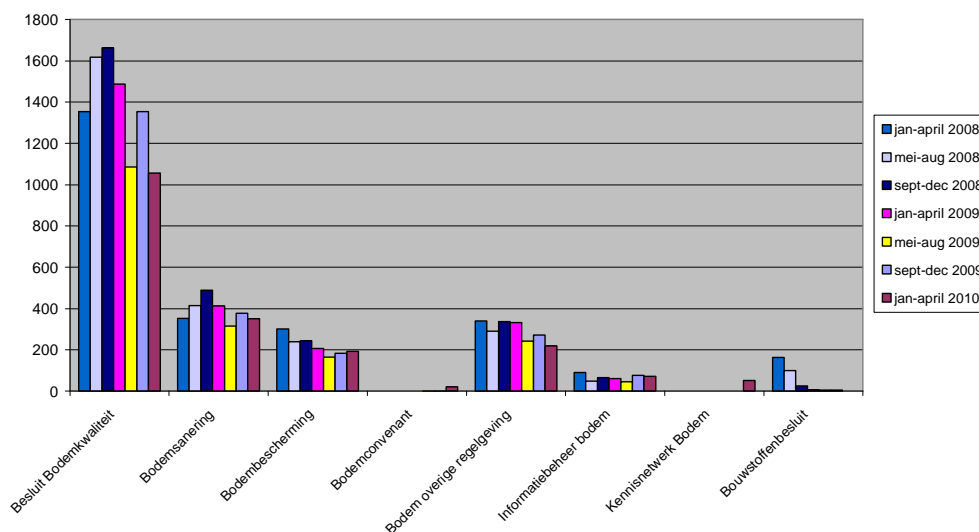
1 mei 2010

Ter bevordering van de implementatie van het Besluit bodemkwaliteit (Bbk) heeft Bodem+ een helpdesk en beheert zij via www.bodemplus.nl een digitaal kennisplein. Deze notitie heeft als doel om het implementatieteam een indruk te geven van het aantal en de aard van de vragen en signalen dat binnenkomt bij de bodemhelpdesk en de relatie die door Bodem+ wordt aangebracht met het kennisplein. Tevens geeft deze notitie adviezen voor eventuele bijstellingen van communicatiestrategieën of opstellen van producten.

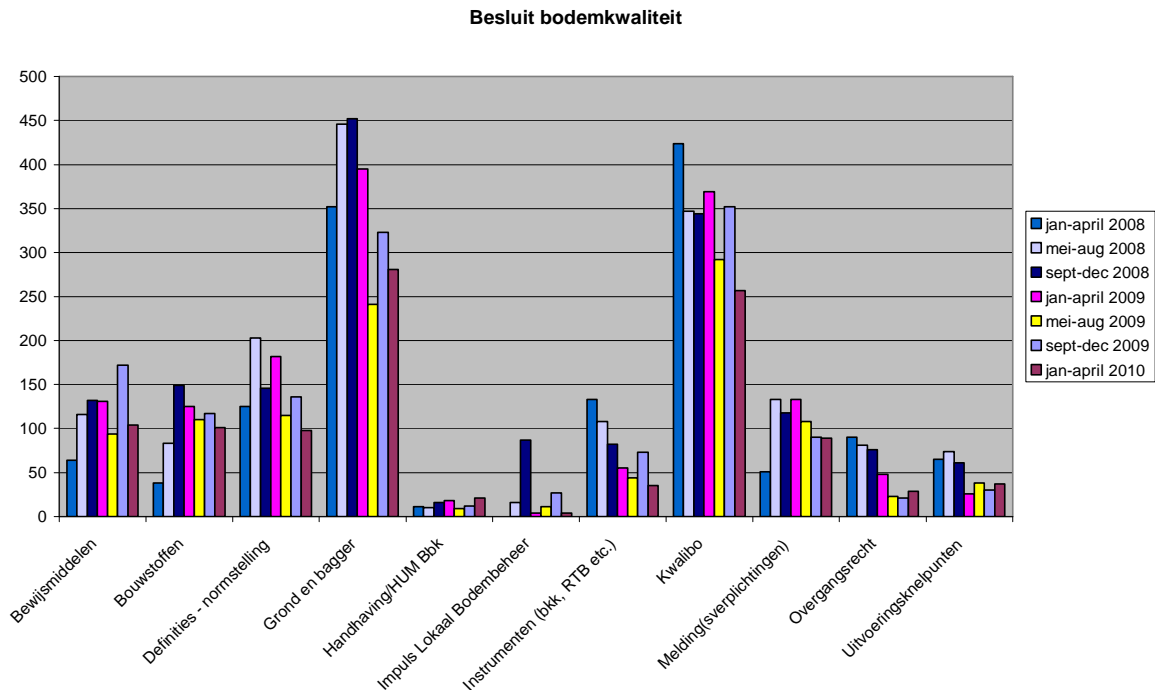
Kwantiteit en kwaliteit

In het eerste trimester van 2010 zijn 1.965 vragen aan de helpdesk gesteld, waarvan 1.056 (54%) over het Bbk. Vergeleken met voorgaande trimesters uit 2008 en 2009 is duidelijk sprake van een afname van het aantal vragen. Deze afname van het aantal vragen komt:

- doordat in 2009 en 2010 in tegenstelling tot in 2008 geen grote wijzigingen in de wet- en regelgeving zijn doorgevoerd of gepland;
- door intensieve kennisoverdracht door Bodem+ en andere partners het kennisniveau bij de decentrale overheden en marktpartijen begint toe te nemen. De implementatie van het Bbk lijkt te vorderen.

Ontwikkeling aantal en soort vragen Bodemhelpdesk

Uit bovenstaande grafiek blijkt dat met name het aantal vragen over het Besluit bodemkwaliteit daalt (-20% t.o.v. 2009). Het aantal ligt echter nog op een hoog niveau (ter vergelijking: het aantal vragen over het Bouwstoffenbesluit lag in 2006 en 2007 op circa 250 vragen per trimester) De overige onderwerpen zoals Bodemsanering (-5%) en Bodembescherming (+4%) blijven qua aantal op ongeveer hetzelfde niveau.



Vrijwel alle subcategorieën binnen de categorie Besluit bodemkwaliteit een daling van het aantal vragen zien. Alleen de subcategorieën Handhaving/HUM Bbk en uitvoeringsknelpunten laten een stijging zien t.o.v. 2009. De meeste vragen worden nog steeds gesteld over de onderwerpen Grond en bagger en Kwalibo. Relatief is er ten opzichte van 2009 de grootste daling in de subcategorie ILB (-69%), instrumenten (vragen over Risicotoolbox, bodemkwaliteitskaart, bodemfunctieklassekaart) (-39%) en definities/normstelling (-32%). De verklaring voor de eerste twee subcategorieën is dat vragen over deze onderwerpen nu grotendeels afgevangen worden door de 44 ILB adviseurs, die lokale overheden juist op deze onderwerpen wijzen en ondersteunen.

Bodem+ voert continu klanttevredenheidsonderzoeken uit naar 15% van de vraagstellers. De klanttevredenheid is gecontinueerd op het niveau van 2008 en 2009. In de periode december 2009 t/m februari 2010 lag het gemiddelde cijfer op 7,3. In 2010 bestaat het helpdeskteam uit acht medewerkers, waarvan er twee gespecialiseerd zijn op het Bbk. De overige medewerkers zijn redelijk tot goed bekend met het Bbk. Daarnaast zijn voor specialistische vragen in de 2^e lijn nog één juriste en drie specialisten voor de onderwerpen Grond en Bagger, Bouwstoffen en Kwalibo beschikbaar. Door de drukke agenda van zowel medewerkers uit het 1^e lijn en de specialisten in de 2^e lijn, kan het bij sommige specialistische vragen soms langer duren voordat het antwoord. Goede communicatie over de beantwoordingstermijn is dan ook van belang en blijft een aandachtspunt.

Inhoudelijke analyse

Vrijwel alle vragen worden gesteld vanuit concrete praktijksituaties, gericht op de uitvoering of casuïstiek. Qua niveau verschillen de vragen van zeer eenvoudig tot zeer specialistisch. Het kennisniveau verschilt sterk binnen de bodemsector. Gemeenten, waterschappen en regionale diensten van Rijkswaterstaat zijn over het algemeen goed op de hoogte van de hoofdlijnen van het Bbk, hoewel dit per organisatie sterk kan verschillen. Veel medewerkers van bijvoorbeeld uitvoerende diensten zijn zich niet bewust dat elders binnen de organisatie kennis over het Bbk aanwezig is. Bodem+ wil in toenemende mate vraagstellers verwijzen naar contactpersonen binnen hun eigen organisatie. Hier kunnen bijvoorbeeld de contactgegevens vanuit ILB gebruikt worden. Binnen de adviessector en het bedrijfsleven verschilt het kennisniveau sterk. Enkele gespecialiseerde adviseurs (van bijvoorbeeld milieuadviesbureaus en grondbanken) zijn zeer goed op de hoogte van de details van het Bbk. Overige adviseurs beheersen het Bbk op hoofdlijnen en worstelen soms met details. Bij de meeste (kleinere) aannemers (loon-, grondverzet- en transportbedrijven) is het kennisniveau over de onderdelen bouwstoffen en grond&baggerspecie beperkt. Het kennisniveau over de erkenningsregeling kwalibo is toegenomen.

Vragen over de meldingsplicht bij transport en melden van grond

Regelmatig bellen medewerkers van transportbedrijven en leveranciers van grond met vragen rondom het melden van grond. Vaak is dan in een contractdocument vastgelegd dat gemeld moet worden bij SenterNovem. Soms wordt door gemeenten doorverwezen naar onze helpdesk. Alom bestaat verwarring waarvoor en door wie gemeld moet worden. Er wordt nogal eens gedacht dat gemeld moet worden voor het transport van de grond en dat een kopie van melding in de vrachtwagen moet liggen. Men is vaak onbekend dat de meldingsplicht bij de toepasser ligt en gerelateerd is aan de toepassing in plaats van transport. Ook de verplichtingen bij transport van grond zijn vaak niet bekend.

Bodem+ stelt binnenkort een FAQ beschikbaar op de website over de verplichtingen bij transport en toepassen van grond. Aan de FAQ kan bekendheid gegeven worden via de emailnieuwsbrief (rubriek vraag van de maand) en via de brancheorganisatie Cumela.

Bewijsmiddelen (NEN 5720)

Voor de inwerkingtreding van het Bbk werd een partij baggerspecie die wordt toegepast op de landbodem (niet zijnde het aangrenzende perceel) na plaatsing in depot onderzocht volgens BRL 1000 (2x 50 grepen) en getoetst aan de eisen uit het Bouwstoffenbesluit. Onder het Bbk is een waterbodemonderzoek uitgevoerd volgens de NEN 5720 een geldig bewijsmiddel voor het toepassen van baggerspecie op de landbodem mits uiteraard getoetst aan het toetsingskader voor toepassen op de landbodem. Met name wanneer de baggerspecie (op een niet mechanische wijze) ontwaterd wordt in depot, wordt soms alsnog een partijkeuring uitgevoerd voorafgaand aan de toepassing. Bodem+ heeft een FAQ over het bewijsmiddel waterbodemonderzoek op de website geplaatst (rubriek Grond&Bagger – milieuhygiënische verklaringen).

Toetsingsregels Achtergrondwaarden (AW)

Op basis van artikel 4.2.2 Rbk (4^e, 5^e en 7^e lid) kan bij een gering aantal beperkte overschrijdingen van de AW een partij toch ingedeeld worden in de kwaliteitsklasse Achtergrondwaarden. Deze overschrijdingen mogen niet hoger zijn dan 2x de AW en niet hoger dan de maximale waarde Wonen. Alleen voor de parameter Nikkel is een uitzondering gemaakt, waarbij voor deze toetsingsregel niet aan de maximale waarde Wonen getoetst hoeft te worden. Omdat veel vragen over deze toetsingsregel gesteld worden en partijen wel eens verkeerd geclassificeerd (dreigen te) worden, is een FAQ op de website van Bodem+ geplaatst (rubriek Grond&Bagger – toetsings- en toepassingsregels).

Toetsingsregels waarden < detectiegrens

In onderdeel IV van bijlage G staan de regels voor het omgaan met waarden beneden de detectiegrens bij het toetsen van parameters en somparameters aan de toetsingswaarden alsmede het middelen van gehalten. Omdat deze regels niet bij een ieder bekend zijn, dan wel verkeerd toegepast worden, heeft Bodem+ een FAQ op haar website geplaatst (rubriek Grond&Bagger – toetsings- en toepassingsregels). Verder komen regelmatig signalen dat partijen grond gevoelsmatig onterecht ingedeeld worden in de kwaliteitsklasse Industrie. Bij toetsing van som PCB's zorgt een zeer laag aangetoond gehalte danwel een verhoogde rapportagegrens tov AS3000/AP04 direct voor overschrijding van de Achtergrondwaarde met indeling in kwaliteitsklasse Industrie tot gevolg. Dit knelpunt is begin 2010 besproken in de werkgroep Grond en Bagger, het Implementatieteam en NOBOWA. Momenteel worden oplossingen uitgewerkt.

Toetsing aan functionaliteit en toepassingsgebied artikel 35

Uit een aantal helpdeskvragen is op te maken dat toepassers en bevoegde overheden niet altijd bewust zijn dat toepassingen van grond, baggerspecie en bouwstoffen op grond van artikel 5 alleen toegestaan voor zover deze volgens gangbare maatstaven nodig is op de plaats of onder de omstandigheden waar deze plaatsvindt en niet uit een grotere hoeveelheid mag bestaan dan volgens gangbare maatstaven nodig is voor het functioneren van de toepassing. Verder zijn ook vragen gesteld over artikel 35 Bbk. Artikel 35 regelt welke toepassingen onder het Bbk vallen. Het blijkt dat bepaalde toepassingen (zoals ophogingen van recreatieterreinen of het dempen van watergangen) onbedoeld niet genoemd zijn. Artikel 35 zal bij de evaluatie van het Bbk Ook bestaat soms discussie of een bepaalde toepassing nu onder artikel 35 onder a (bepaalde werken zoals geluidswallen) of onder b (ophogingen van terreinen) valt. Regelmatig is gevraagd of een ophoging ter plaatse van een industrieterrein of bedrijfsterrein met industriegrond (als GBT) kan worden aangelegd.

Toepassen onbewerkt bouw- en sloopafval

Regelmatig wordt door bevoegde overheden of bedrijven gevraagd of bouw- en sloopafval onbewerkt mag worden toegepast als bouwstof. Een FAQ hierover is in de rubriek Bouwstoffen op de website van Bodem+ geplaatst.

Regels samenvoegen en splitsen + relatie BRL 1000 / 9335

De regels voor het samenvoegen (art. 4.3.2) en splitsen (art. 4.3.1) van de Rbk blijven regelmatig voor vragen zorgen. De erkenningsplicht voor samenvoegen wordt steeds bekender maar wordt vaak overtreden. Veel vragen gaan ook over bepalingen uit de BRL 1000 of BRL 9335 met betrekking tot het de partijdefinitie en het onderzoeken van partijen.

Handhaving / toezicht gericht op mengen grond]

In toenemende mate worden er vragen gesteld door vergunningverleners en handhavers Wbb en Bbk over het gescheiden ontgraven van verschillende kwaliteiten grond en/of het opmengen van verschillende kwaliteiten grond. De aanpak hiervan blijkt soms lastig te zijn. Het komt voor dat bij een bodemsanering onbedoeld of bedoeld ernstig en licht verontreinigde grond wordt ontgraven, vervolgens op een opslaglocatie of een verwerker onderzocht wordt en blijkt te voldoen aan het Bbk, waarna de partij zonder verdere reiniging weer op de markt komt. In de werkgroep Grond en Baggerspecie zal dit onderwerp besproken worden.

Erkenningsplicht asbestonderzoek

Er bestaat onduidelijkheid over de erkenningsverplichtingen bij asbestonderzoek. Voor het uitvoeren van een partijkeuring gericht op het asbestgehalte is een erkenning voor de 1001

noodzakelijk in plaats van protocol 2018. Een FAQ hierover is in de FAQ rubriek Kwalibo op de website van Bodem+ geplaatst.

Teerhoudend asfaltgranulaat

Er zijn veel vragen gesteld over het toepassen van niet-teerhoudend asfaltgranulaat en de uitzondering op de kwaliteitsbepaling bij het opnieuw warm toepassen. In de FAQ rubriek Bouwstoffen staat reeds een FAQ over dit onderwerp.

Tijdelijke opslag

De regels voor tijdelijke opslag onder het Bbk worden steeds bekender, maar geven nog steeds aanleiding tot vragen. De FAQ rubriek over tijdelijke opslag voorziet in de behoefte. Gemeenten worstelen vaak met het reguleren van andere aspecten dan bodembescherming (denk geluids- en geurhinder, toegankelijkheid depot, verstuiving, etc). Het is veel gemeenten nog niet bekend dat veel van deze aspecten (indien gewenst) geregeld kunnen worden door specifieke regels in de APV. Verder is men zich niet altijd bewust dat de opslag wel passen binnen het bestemmingsplan en dat rekening gehouden moet worden met privaatrechtelijke afspraken (tov eigenaar van de locatie).

Inhoudelijke vragen over BRL's, protocollen en normdocumenten

De trend dat steeds vaker gedetailleerde vragen over BRL's, protocollen en normdocumenten worden gesteld, zegt zich ook in 2010 door. Wat betreft de SIKB-documenten gaan de meeste vragen over de protocollen 1001 (partijkeuring grond) en 9335-1 (erkende verklaring grond uit partijen). Een afnemend aantal vragen worden gesteld over de BRL 6000 en BRL 7000. In veel gevallen kan de helpdesk de vraagsteller verwijzen naar relevante informatie in de BRL of protocollen. In andere gevallen (zoals interpretatie van tekst of achtergrondinformatie bij gemaakte keuzes) zetten we de vraag door naar het SIKB. Bodem+ werkt momenteel onder de vlag van Kennisnetwerk bodem en ondergrond nauw samen met SIKB en SKB, waarbij insteek is dat de bodemhelpdesk de centrale frontoffice voor genoemde drie organisaties gaat innemen. Dit signaal maakt de behoefte van de uitvoeringspraktijk om 1-loket te hebben duidelijk. SIKB heeft op haar website een groot aantal FAQ's beschikbaar gesteld over de verschillende normdocumenten.

Tijdelijke uitname

Artikel 36, 3^e lid van het Bbk zondert situaties waarbij grond of baggerspecie zonder te zijn bewerkt op of nabij dezelfde plaats en omstandigheden terugbrengt, uit van hoofdstuk 4 van het Besluit bodemkwaliteit. Veel uitvoerende partijen en bevoegde overheden Bbk worstelen met de interpretatieruimte bij tijdelijke uitname. Met name "op en nabij" zorgt vaak voor discussie. Bodem+ heeft inmiddels een concept "Handvat tijdelijke uitname" opgesteld, die een soort checklist met zeven stappen bevat. Dit Handvat wordt besproken in de werkgroep Grond en Baggerspecie en komt naar verwachting in juni 2010 beschikbaar op de website van Bodem+.

Kennisplein Bbk op website www.bodemplus.nl

De volgende wijzigingen en nieuwe items zijn aangebracht op het Kennisplein Bbk:

- Een praktijkvoorbeeld over het vaststellen gebiedsspecifiek beleid in Borsele:
http://www.senternovem.nl/bodemplus/nieuws/2010/20100127gebiedsspecifiek_bodembeleid_biedt_kansen_voor_verantwoord_hergebruik_in_borsele.asp
- Een nieuwsbericht over de nieuwe release van het meldsysteem Bbk:
http://www.senternovem.nl/bodemplus/nieuws/2010/20100203nieuwe_release_meldpunt_bodemkwaliteit.asp. Bovendien is de website van het meldpunt bodemkwaliteit beschikbaar in de nieuwe Rijkshuisstijl.
- Een nieuwsbericht over het beschikbaar komen van de Handreiking handhaving Bbk:

http://www.senternovem.nl/Bodemplus/nieuws/2010/20100416handreiking_handhaving_bbk_beschikbaar.asp

- Een nieuwsbericht over de wijziging van de Regeling bodemkwaliteit in april 2010:
http://www.senternovem.nl/Bodemplus/nieuws/2010/20100416regeling_bodemkwaliteit_gewijzigd.asp
- Een nieuwsbericht over het monitoringsverslag Bbk over 2009:
http://www.senternovem.nl/Bodemplus/nieuws/2010/20100421monitoringsverslag_bbk.asp.
Ook in het kwartaalblad Editie Bodem+ aandacht voor het monitoringsverslag en voor het onderwerp toezicht en handhaving:
http://www.senternovem.nl/mmfiles/EditieBodemplus19_tcm24-332568.pdf
- Een nieuwsbericht over de erkenningsverplichting voor immobilisatie:
http://www.senternovem.nl/Bodemplus/nieuws/2010/20100419erkenningplicht_immobilisatie.asp
- Grootschalige actualisatie van de FAQ rubrieken nieuw bodembeleid, Kwalibo, Bouwstoffen, Grond en baggerspecie - Algemeen en definities, Grond en baggerspecie - Milieuhygiënische verklaringen, Grond en baggerspecie - Overgangsrecht, Grond en baggerspecie - Tijdelijke opslag en Grond en baggerspecie - Toetsings- en toepassingsregels. De wijzigingen bestonden uit het weglaten van niet meer relevante FAQ's, toevoegen aan circa 15 nieuwe FAQ's en het aanvullen, nuanceren of actualiseren van bestaande FAQ's. Zie
http://www.senternovem.nl/Bodemplus/bodembeheer/Besluit_bodemkwaliteit/monitoring/signalen_helpdesk_implementatieteam.asp
- De webpagina over de zandwinputten is aangevuld met de laatste informatie, waaronder ook de brief van de minister naar aanleiding van het Algemeen Overleg op 14 april 2010. Zie
http://www.senternovem.nl/Bodemplus/bodembeheer/Besluit_bodemkwaliteit/grond_en_bagger/zandwinputten.asp
- De webpagina over uitvoeringsvraagstukken is geactualiseerd en zowel in februari als in april zijn tussentijds geactualiseerde overzichten (xls-bestand) van uitvoeringsvraagstukken op de website geplaatst. Zie
http://www.senternovem.nl/Bodemplus/bodembeheer/Besluit_bodemkwaliteit/monitoring/signalen uitvoeringsknelpunten.asp
- Een memo met signalen uit helpdeskvragen uit 2009 over de implementatie en monitoring van het Bbk. Zie
http://www.senternovem.nl/Bodemplus/bodembeheer/Besluit_bodemkwaliteit/monitoring/signalen_helpdesk_implementatieteam.asp.